

# 住房公积金计算机管理系统的研制

## Development of a Computer Management System for Housing Accumulation Fund

杨磊 陈安儒  
Yang Lei Chen Anru

(广西计算中心 南宁 530022)  
(Guangxi Computing Centre, Nanning, 530022)

**摘要** 简要地介绍一个住房公积金计算机管理系统的设计方案及在该系统研制中所解决的项目管理方面的问题。

**关键词** 住房公积金 计算机 管理系统

**中图法分类号** TP 315

**Abstract** The design of a computer management system for housing accumulation fund including network system and software system is described. The tips for keeping the system running are released.

**Key words** housing accumulation fund, computer, management system

住房公积金是职工及其单位每月按有关政策向房改管理部门缴纳的资金,其所有权属于职工,由房改部门统一管理,住房公积金政策条文很多,手续复杂,管理难度及工作量都很大,人工无法进行管理,过去都由各银行代管,但银行只从其业务需要出发,简单地对总金额进行管理,对整个公积金发生过程一般不进行记录,同时没有执行公积金管理政策的职能及程序,难以满足公积金管理的业务要求,因此国家统一规定,公积金必须由各级房改部门专设机构按章程进行管理。一个管理着 15 万名职工住房公积金的房改办公室向社会招标,寻求合作伙伴为他们开发公积金计算机管理系统,并要求在两个月内完成计算机网络系统的建设及软件系统的开发工作,我们荣幸中标,并在事先对公积金一无所知的情况下,奇迹般地按时、按质完成了任务,开发出了实用的公积金计算机管理系统并立即使其投入使用,至今该系统已正常使用一年多,成为该房改办管理公积金的得力助手,下面就简要地介绍该系统的设计方案及项目实施的一些经验。

### 1 需求分析

住房公积金属于职工个人,由单位按职工工资的一定比例给予等额补贴按月统一缴交,因此需要同时设立单位帐及个人帐,并且保证单位帐与个人帐平衡。住房公积金须由单位统一缴交,然后按一定的规则分配到各人帐户,如出现缴交人及标准的变更还要填写变更表,符

合条件的职工可随时支取，职工在两个单位之间调动时要进行重新开户并将原帐户合并到新帐户，公积金每日都要计取积数，每年 6 月 30 日统一计算利息并结转到下一年，拖欠公积金还需要催交和补交，公积金不仅要记个人的明细帐、总帐等各种帐目，而且还要记单位的明细帐、总帐等帐目，其管理流程非常复杂。因此本系统的关键是理清公积金管理的流程，经过调研，我们确定了公积金管理系统结构（图 1）。

## 2 系统设计

### 2.1 网络系统设计方案

该公积金管理系统的硬件平台采用局域网络结构，网络操作系统选用 Windows NT Server4.0，工作站操作系统采用 Windows 98，网络服务器采用 HP3000 高档微机

服务器，工作站选用 HP VL400，打印设备为行式打印机、平推式打印机及高档阵列式打印机。网络系统结构（图 2）。

### 2.2 软件系统设计方案

公积金管理系统是一个典型的计算机网络及数据库管理系统，因此我们采用较常规的解决方案，数据库服务器采用 SQL Server 7.0，前端开发工具采用 PowerBuilder 7.0。公积金应用软件系统分为如下功能模块：

①帐户管理：a. 单位公积金开户管理；b. 个人变更开户；c. 销户管理；d. 封存管理；e. 启封/转入管理；f. 从封存部合并个人帐户支取管理；g. 重打变更记帐凭证；h. 重打支用记帐凭证；i. 删除个人开户录入错误记录；j. 打印缴交标准核对清册；k. 打印缴交标准调整清册。

②缴交管理：a. 收款管理；b. 个人帐目分配管理；c. 个人帐目补交管理；d. 缴交标准变更处理；e. 个人临时停交管理；f. 结束临时停交管理；g. 缴交标准调整处理；h. 新标准录入处理；i. 缴交新标准审核处理。

③帐目查询：a. 查单位分配情况；b. 查个人公积金帐目；c. 查单位变更情况；d. 查单位代

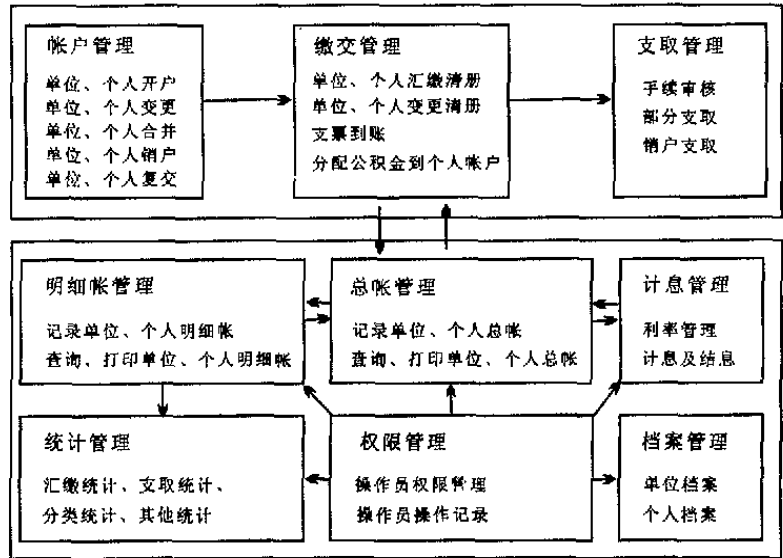


图 1 公积金管理系统结构

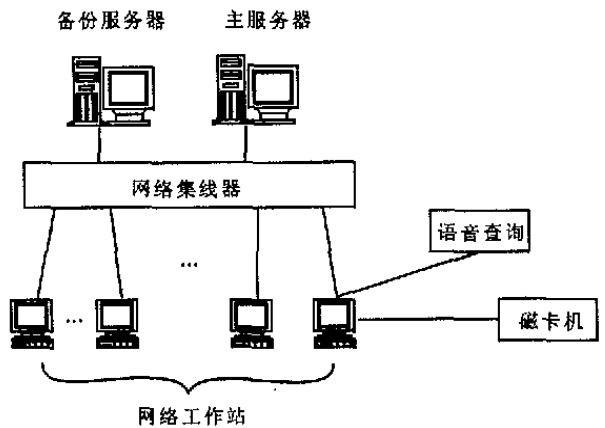


图 2 网络系统结构

码;e.查个人代码;f.查单位交款及分配情况;g.查单位公积金帐目;h.个人年度对帐;i.查中心公积金帐目;j.查个人公积金利息明细;k.查单位公积金年度利息;l.查询年度结转帐;m.查单位公积金年度帐;n.查银行年度帐;o.查询单位欠缴明细。

④结算管理:a.单位公积金;b.年度计息;c.公积金帐目;d.年度结帐。

⑤统计处理:a.参加公积金单位/人数统计;b.销户/封存人数统计;c.住房公积金缴交统计;d.住房公积金资金收支统计。

⑥统计维护:a.口令维护;b.利率管理;c.银行帐户管理;d.数据备份;e.数据恢复;f.初始录入;g.单位公积金年度帐转入;h.个人结转余额转入;i.修改个人帐号;j.冲减个人多分配;k.删除单位。

⑦磁卡及电话语音查询。

### 3 项目研制过程所解决的项目管理方面的问题

本项目所设计的软件系统,数据流程复杂多变,且项目完成时间限定得非常紧,整个软件系统从签定合同到软件投入运行仅花2个月时间,我们原来对公积金及相关的房改政策一无所知,与我们合作的房改办原来的公积金都是委托银行代管,自己从未亲自管理过公积金,因此也没有经验,因此该软件系统的研制对我们来说的确是一个严峻的挑战,我们要在极短的时间内,调研收集各种资料,设计出公积金管理的流程,并编写出实用成熟的软件系统,这似乎不可能的,然而我们成功了,在本项目的实现过程我们解决了以下项目管理方面的问题。

(1)积极主动调研,获取客户的详细需求。本项目与以往项目的不同之处在于合作方没有业务管理经验,因此我们反客为主,先从相关单位收集公积金管理表格,通过与合作方交流得出较为科学的管理流程,再请相关单位有经验的管理人员进行论证,以至我们能在短短的2周内得出一份详细的软件系统设计说明书。

(2)认真做好培训工作,减少操作人员的误操作。公积金管理系统有一套较复杂的管理程序及规定,因此公积金管理软件使用起来也较复杂,使用人员的选择及培训非常重要。开始时由于选人及培训工作做得不好,结果问题很多,使用很不正常,后来我们加强对操作人员的挑选及培训工作,系统能正常运转起来,问题大大减少。

(3)坚持维护及服务工作,确保系统正确运行。软件投入运行后,就进入了维护期,维护工作包括软件功能的扩充完善及数据的维护。软件功能的扩充及完善维护随着时间推移及数据库的增大而逐渐增加,其主要原因是由于误操作造成的数据错误。因此,由专业技术人员对数据库进行修复的工作是难免的。在规划计算机信息管理系统时应预先考虑到维护及服务工作,应预先留出足够的人力、物力、财力保证该项工作。

### 4 结语

该公积金管理系统已开发完成并按时投入使用,1年多运行实践表明,该系统功能齐全,性能稳定可靠,使用方便,能够精确、快速、详细、全面地管理15万多人总额为数亿元的公积金,使该房改办能够很好地履行公积金管理职责,达到了本项目预期的目的。

#### 参考文献

- 1 PowerBuilder 技术手册.北京:北京晓通网络数据库研究所.
- 2 NT Server 系统管理员指南.北京:清华大学出版社.

(责任编辑:蒋汉明)