

## 广西波蚱属二新种 (蚱总科: 短翼蚱科)

### Two New Species of *Bolivaritettix* Günther from Guangxi (Tetrigoidea: Metrodoridae)

郑哲民

Zheng Zhemin

蒋国芳

Jiang Guofang

(陕西师范大学动物研究所 西安 710062) (广西科学院生物研究所 南宁市大岭路2号 530003)  
(Institute of Zoology, Shaanxi Normal University, Xi'an, Shaanxi, 710062) (Institute of Biology, Guangxi Academy of Sciences, 2 Daling Road, Nanning, Guangxi, 530003)

**摘要** 本文记述短翼蚱科 (Metrodoridae) 波蚱属 (*Bolivaritettix* Günther) 二新种, 即元宝山波蚱 (*Bolivaritettix yuanbaoshanensis* sp. nov.) 及龙州波蚱 (*Bolivaritettix longzhouensis* sp. nov.).

**关键词** 直翅目 蚱总科 短翼蚱科 波蚱属 新种

Two new species of *Bolivaritettix* Günther were described. The type specimens are kept in the Institute of Zoology, Shaanxi Normal University and Institute of Biology and the Guangxi Academy of Science.

*Bolivaritettix yuanbaoshanensis* sp. nov. (figs. 1~2)

This new species was allied to *Bolivaritettix guibeiensis* Zheng et Jiang, but differed in: 1) lateral view, anterior margin of vertex not protruding before the eyes; 2) hind process of pronotum surpassing hind femur shorter, whole length of pronotum longer than the part of pronotum exceeding hind femur about 5.75~6 times (♂) and 6.5~8 times (♀); 3) body smaller, length of body about 11~12 mm (♂) and 12~13 mm (♀).

Length of body: ♂ 11~12 mm, ♀ 12~13 mm; length of pronotum: ♂ 10.5~11.5 mm, ♀ 12~12.5 mm; width of shoulders: ♂ 1.5 mm, ♀ 2.5 mm; length of hind femur: ♂ 6~6.5 mm, ♀ 6~7 mm.

Holotype ♀, allotype ♂, Guangxi: Rongan (Yuanbaoshan), 1 000~1 300 m, 1992-09-24, Li Tianshan, paratypes 2 ♂♂, 1 ♀, Guangxi: Rongan (Yuanbaoshan), 1 000~1 800 m, 1992-09-23~25, Li Tianshan.

*Bolivaritettix longzhouensis* sp. nov. (figs. 3~4)

This new species was allied to *Bolivaritettix nilghiricus* Heb., but differed in: 1) width of vertex about 1.3 times narrower than one eye; 2) hind margin of eyes not touching anterior margin of pronotum; 3) antennae situated between the lower margin of eyes; 4) hind process of pronotum distinctly surpassing the top of hind femora; 5) length of pronotum about 3.6 times longer than the part of exceeding top of hind femora; 6) the lower margin of middle femora slightly waves in shape. Female unknown.

Length of body: ♂ 18 mm; length of pronotum: ♂ 16 mm; width of shoulders: ♂ 4 mm; length of hind femur: ♂ 8 mm.

Holotype ♂, Guangxi: Longzhou, 1980-05, Wang Zhuyin.

**Key words** Orthoptera, Tetrigoidea, Metrodoridae, *Bolivaritettix*, New species.

在整理广西科学院生物研究所总科标本时,发现有短翼蚱科 (Metrodoridae) 波蚱属 *Bolivaritettix* Günther 二新种, 现记述如下。模式标本保存于陕西师范大学动物研究所及广西科学院生物研究所昆虫标本室。

### 1 元宝山波蚱, 新种 *Bolivaritettix yuanbaoshanensis* sp. nov.

雌性: 体小型, 较粗短。头顶较宽, 其宽度为一眼宽的 1.6~1.8 倍, 前缘平直, 具中隆线, 侧隆线不呈圆弧形弯曲, 侧面观, 头顶的前缘不突出于复眼之前, 颜面隆起在触角之间弧形突出。触角丝状, 着生于复眼下缘之间。复眼圆球形, 侧单眼位于复眼前缘的中部。前胸背板前缘平直, 中隆线明显, 在肩部之前略呈波状, 侧隆线在沟前区直, 略向内收缩; 在肩部之间, 中隆线两侧具一对短纵隆线; 肩角圆弧形, 在肩后的背面凹陷; 前胸背板后突楔状, 略超过后足股节的顶端, 前胸背板长为超出后股节顶端部分长 6.5~8 倍, 后突背面具有许多不规则的隆线和颗粒; 前胸背板侧片向外翻, 后角顶端截形, 侧片后缘具二凹陷。前翅卵形, 其宽度与中足股节等宽。后翅发达, 到达后突的顶端。前、中足股节下缘平直; 后足股节粗壮, 长为宽的 3.3 倍, 膝前齿尖锐, 膝齿钝, 后足胫节外侧具刺 6 个, 内侧 6~7 个。后足跗节第 1 节与第 3 节等长, 第 1 跗节下之 3 垫等长, 顶钝。产卵瓣狭长, 上瓣之长为宽的 4.25 倍, 上、下瓣之外缘均具细齿。体暗黑褐色。

雄性: 体型较小, 头顶宽为一眼宽的 1.55~1.75 倍; 前胸背板长为超出后股节顶端部分长的 5.75~6 倍; 后股节长为宽的 3 倍, 后足胫节外侧具刺 8~9 个, 内侧 7 个; 下生殖板短锥形。体暗褐色。

体全长 (从头顶到背板后突顶端): ♂ 11~12 mm, ♀ 12~13 mm;

前胸背板长: ♂ 10.5~11.5 mm, ♀ 12~12.5 mm;

肩宽: ♂ 1.5 mm, ♀ 2.5 mm;

后股节长: ♂ 6~6.5 mm, ♀ 6~7 mm。

正模♀, 配模♂, 广西: 融安 (元宝山), 1 000~1 300 m, 1992-09-24, 黎天山; 副模 2♂♂, 1♀, 广西: 融安 (元宝山), 1 000~1 800 m, 1992-09-23~25, 黎天山。

本新种近似于桂北波蚱 *Bolivaritettix guibeiensis* Zheng et Jiang, 主要区别为:

桂北波蚱 <i>Bolivaritettix guibeiensis</i>	元宝山波蚱 <i>Bolivaritettix yuanbaoshanensis</i>
头顶前缘侧观略突出于复眼前	头顶前缘侧观不突出于复眼前
前胸背板后突超过后足股节顶端较长, 前胸背板总长为超出后股节顶端部分长♂为 3~3.75 倍, ♀为 4.6~5 倍	较短, 背板总长为超出后股节顶端部分长♂ 5.75~6 倍, ♀ 6.5~8 倍
体较大, 体长♂ 14.5~15 mm, ♀ 15.5~16 mm	体较小, 体长♂ 11~12 mm, ♀ 12~13 mm

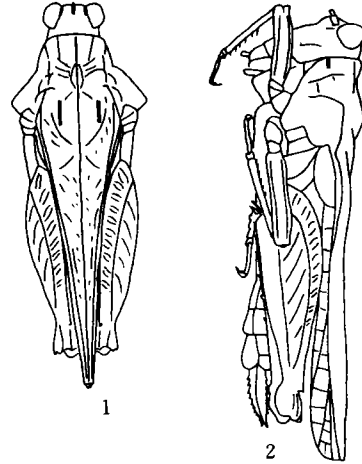


图 1~2 元宝山波蚱 *Bolivaritettix yuanbaoshanensis* sp. nov.

1. 整体背面 (♀) (Adult, dorsal view)

2. 整体侧面 (♀) (Adult, lateral view)

### 2 龙州波蚱, 新种 *Bolivaritettix longzhouensis* sp. nov.

雄性: 体小型。头顶较狭, 其宽度狭于一眼宽的 1.3 倍, 具中隆线, 侧观在复眼前缘可见, 颜面隆起在触角之间弧形突出。触角丝状, 着生于复眼下缘之间。复眼圆球形, 突出, 略高于前胸背板水平之上。侧单眼位于复眼前缘之中部。前胸背板前缘与复眼后缘相接, 中隆线明显, 在肩部之前较隆起, 侧隆线在沟前区明显, 平行, 在肩部之间, 中隆线两侧具一对平行短纵隆线, 肩角钝圆形, 在肩部后的背面凹陷; 前胸背板后突狭长, 楔状, 顶端超过后足股节顶端甚远, 前胸背板的长度为超出后股节顶端部分长度的 3.6 倍; 前胸背板侧片背面观向外翻, 后角顶端截形, 中央凹陷, 侧片后缘具二凹陷。前翅卵形, 后翅发达, 到达前胸背板后突的顶端。前足股节上、下缘近平直, 中足股节下缘略波状。后足股节粗壮, 长为宽的 4 倍, 上侧中隆线膝前齿角形, 膝齿尖突出。后足胫节外侧

具7刺,内刺4刺,后足第1跗节的长度为第2、3节之和,第1跗节下之三垫近等长,顶钝。

体暗黄褐色。前、中足胫节中部具不明显的淡色环。后足股节中部具二黑褐色横带,膝黑褐色。后足胫节黑褐色,近基部具淡色环。

雌性未知。

体全长(从头顶到前胸背板顶):♂18 mm;前胸背板长:♂16 mm;肩宽:♂4 mm;后股节长:♂8 mm。

正模♂,广西:龙州鼻岗,1980-05,王助引。

本新种近似于 *Bolivaritettix nilghiricus* Heb. 主要区别如下表。

<i>Bolivaritettix nilghiricus</i>	<i>Bolivaritettix longzhouensis</i> sp. nov.
头顶略狭于一眼宽(1.04倍)或相等	头顶狭于一眼宽的1.3倍
复眼后缘不与前胸背板前缘相接	与前胸背板前缘相接
触角着生于复眼下缘之下	着生于复眼下缘之间
前胸背板后突略超过后股节顶端	明显超过后股节顶端
前胸背板长为超出后股节顶端部分长的17倍	3.6倍
中足股节下缘明显波状	略波状
体较小	体较大

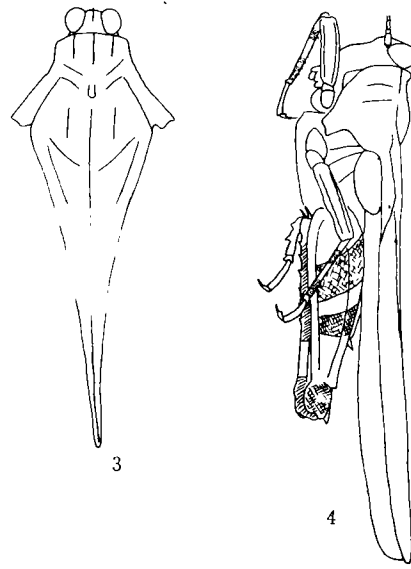


图3~4, 龙州波蚱 *Bolivaritettix longzhouensis* sp. nov.  
3. 头、前胸背板背面 (Head and pronotum, dorsal view)  
4. 整体侧面 (Adult, lateral view)

### 参考文献

- Günther K. Revision der Acrydiinae (Orthoptera).  
I. Sectio Amorphopi (Metrodorae Bol. 1887. aut.) Abh. Ber. Staatl. Mus. Tierk. Volkerk, in Dresden. Leipzig. Bd. 20, Reihe A, Zoologie. N. F., Bd. 1. Hf. 1. S. 1939, 16~335.

(责任编辑:梁积全、莫鼎新)

## 《广西科学》荣获广西 1994 年度优秀期刊一等奖

经广西区党委宣传部、广西区新闻出版局、广西区科委联合组织专家对全区送评的 234 种公开发行的报刊进行综合评审,共评选出 20 种优秀报纸和 48 种优秀期刊,其中在 68 种科技期刊中有 17 种荣获广西 1994 年度优秀期刊称号,并已于 1995 年 1 月 5 日举行公开表彰和颁奖仪式。

荣获广西 1994 年度优秀期刊称号的科技期刊名单如下:

一等奖(2种):广西科学 农村新技术

二等奖(5种):广西医科大学学报 红水河 广西科学院学报 广西植物 模具工业

三等奖(10种):广西大学学报(自然版) 广西师范大学学报(自然版) 家庭科技  
蛇志 光通信技术 中国岩溶 广西林业 桂林医学院学报  
广西水利水电 桂林工学院学报